

Quelles politiques environnementales au bureau ?

- RÉSULTATS D'ENQUÊTE -

Novembre 2010





AFIN D'ASSURER SON RÔLE DE VEILLE DU SECTEUR TERTIAIRE,
RIPOSTE VERTE LIVRE LES RÉSULTATS DE SON

ENQUÊTE

« **QUELLES POLITIQUES ENVIRONNEMENTALES AU BUREAU ?** »

C'EST LA PREMIÈRE ENQUÊTE ANNUELLE MENÉE EN PARTENARIAT
AVEC LE FONDS SOCIAL EUROPÉEN (FSE) ET LABELLISÉE AGENDA 21.

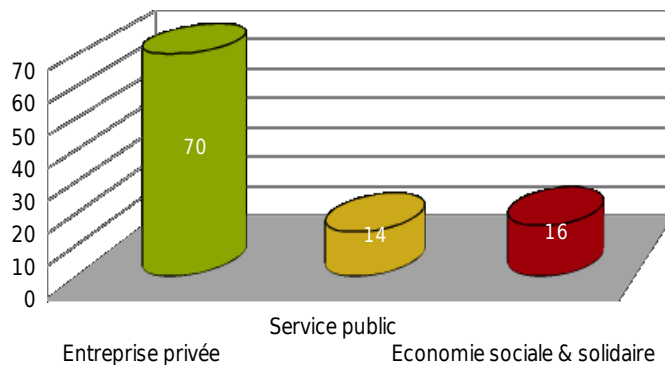
DISTRIBUÉE ÉLECTRONIQUEMENT ET MISE EN LIGNE SUR NOTRE
SITE DURANT LE MOIS DE OCTOBRE 2010,

ELLE COMPTABILISE UN TOTAL DE 350 RÉPONSES
(DONT 275 COMPLÈTES ET VALIDÉES).

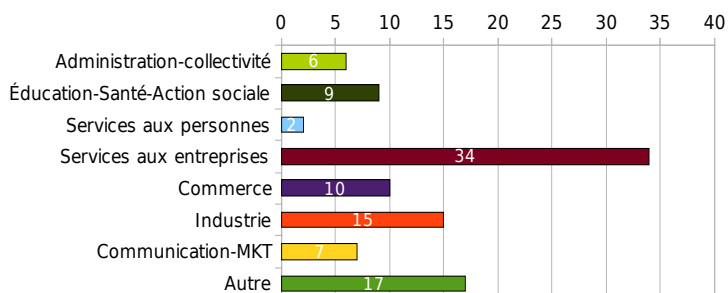


PANEL

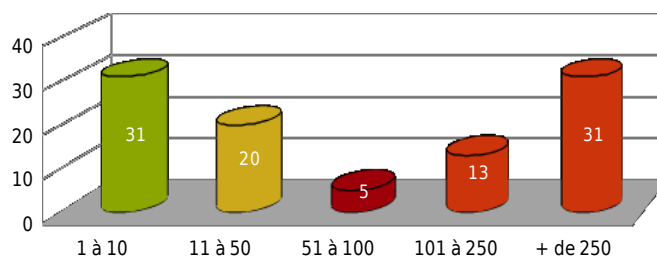
1. Dans quel type d'organisation travaillez-vous ?
(en %)



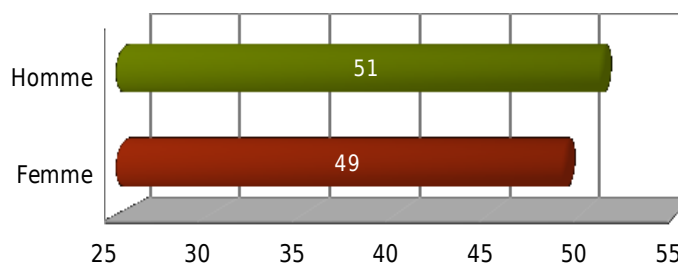
2. Sur quel secteur d'activité ?
(en %)



3. Quelle est la taille de votre organisation ?
(en %)



4. Vous êtes ?
(en %)



ANALYSE

GÉNÉRALITÉS

70 % des répondants travaillent pour des organisations privées, publiques 14 % et de solidarité 16 %. Un tiers travaillent au sein d'une petite structure (10 pers max), un tiers pour une entité allant de 10 à 250 collaborateurs et le dernier tiers représente les organisations de plus de 250 salariés.

Et, pour ce panel en tout cas, **avec 49 % de réponses provenant de femmes, la parité Hommes - Femmes est atteinte.**

RESSOURCES

En 2010, une politique environnementale structurée est menée par une courte majorité (52 %) d'acteurs tertiaires. Ce chiffre est à rapprocher des 49 % déclarés l'an passé. Autre amélioration, le nombre d'organisations qui avouent ne pas avoir de responsable dédié (55 % en 2010) pour structurer leur démarche alors que c'est une condition indispensable à sa pérennité donc à sa réussite.

Malgré tout, quand ce poste existe, **un Responsable environnement a dans près d'un cas sur deux (44 %) plus de trois ans d'ancienneté.**

RÉGLEMENTATION

Chiffres identiques à l'an passé, **seules un peu plus de 40 % de structures tertiaires interrogées connaissent toute la réglementation** applicable à leur activité. Et même lorsqu'elle est connue, **une sur deux ne la respecte pas.** Le traitement des déchets reste le poste qui souffre le plus de cette désinvolture (on ne collecte pas tous ses déchets ou ils ne sont pas correctement triés, on n'assure pas leur suivi en cas de grosses quantités...).

Ces résultats confirment le (double) besoin d'une meilleure communication des textes aux dirigeants et d'un contrôle plus rigoureux de leur respect.



POLITIQUE(S) ENVIRONNEMENTALE(S)

52 % des acteurs tertiaires participants ont engagés une démarche formalisée ou ont élaborés une charte d'engagements suivies d'actions concrètes (49 % en 2009). Ils ont pleinement conscience de leur éco-responsabilité, même si 10 % n'ont pas de responsable dédié. Et si 95 % d'entre eux communiquent en interne sur leur démarche, l'information vers les autres parties prenantes est plus prudente (seuls 66 % communiquent en externe).

En plus de ces démarches structurées, **1 structure sur 5 fait des efforts ponctuels**. Le total de cette forte mobilisation (72 %) traduit une volonté d'agir de la part des dirigeants qui est encourageante. Prudence tout de même car **des actions non suivies et non évaluées ne sont pas pérennes**, même avec la meilleure volonté.

L'étude poste par poste des actions concrètes est intéressante :

- 91 % agissent sur la gestion des consommables (- 1 % / 2009),
- 82 % sur le traitement des déchets (- 2 %),
- 87 % sur l'efficacité énergétique (+ 3%),
- 56 % sur la gestion de l'eau (+ 2%).

POTENTIEL(S) D'AMÉLIORATION(S)

Trois salariés du tertiaire sur quatre (72 %) plébiscitent la planification et l'amélioration continue d'une politique environnementale pour tous les postes. C'est positif mais attention, ils étaient 75 % en 2009. Il est primordial d'avoir le soutien de tous pour qu'une telle politique réussisse. Pour comprendre l'importance de la planification, il faut communiquer en interne et répondre à leurs attentes. Et justement qu'attendent-ils ? Des améliorations aussi bien pour la gestion des consommables (89 %), des déchets (76 %) que pour les consommations d'énergie (85 %). Beaucoup plus que leurs dirigeants, 73 % des salariés perçoivent la consommation de l'eau comme source de pollution ou de gaspillage et déclarent qu'il est possible d'améliorer la gestion de ce poste sur leur lieu de travail.

Durablement,

Valéry HERGOTT - Directeur

Tél. : 0970 408 700 | presse@riposteverte.com

RÉSULTATS

5. Existe-t-il un(e) responsable dédié (à plein temps ou à temps partiel) à la démarche environnementale ?

	Total	Pourcentage
Oui	115	42 %
Non	144	52 %
Ne sais pas	67	12 %

5.1. Si Oui, il est en place depuis ?

	Total	Pourcentage
Moins d'un an	18	4 %
1 à 3 ans	43	37 %
Plus de 3 ans	50	44 %
Ne sais pas	4	3 %

6. Votre direction connaît-elle la législation environnementale à laquelle elle doit se conformer ?

	Total	Pourcentage
Oui	115	42 %
En partie	99	36 %
Non	29	10 %
Ne sais pas	32	12 %

6.1. Si Oui ou En partie, la législation est-elle respectée ?

	Total	Pourcentage
Oui	108	50 %
En partie	92	43 %
Non	2	1 %
Ne sais pas	12	6 %

7. Existe-t-il une démarche formalisée visant à réduire votre impact environnemental (ou au moins une charte d'engagements) ?		
	Total	Pourcentage
Oui	142	52 %
Non	108	39 %
Ne sais pas	25	9 %

7.1. Si Oui, Fait-elle l'objet d'une communication interne, pour l'ensemble des salariés ?		
	Total	Pourcentage
Oui	135	95 %
Non	7	5 %

pour les nouveaux salariés ?		
	Total	Pourcentage
Oui	112	79 %
Non	30	21 %

7.2. Si Oui, Fait-elle l'objet d'une communication externe ?		
	Total	Pourcentage
Oui	94	66 %
Non	48	44 %

8. Des actions concrètes pour réduire l'impact environnemental de votre activité ont-elles été menées ?		
	Total	Pourcentage
Oui	199	72 %
Non	52	19 %
Ne sais pas	24	9 %

8.1. Si Oui, ces actions concernent-elles (aussi) les services tertiaires ?		
	Total	Pourcentage
Oui	177	89 %
Non	22	11 %

8.1.1. Si Oui, pour quels postes ?
Gestion des consommables ?

	Total	Pourcentage
Oui	161	91 %
Non	10	6 %
Ne sais pas	6	3 %

Consommations énergétiques ?

	Total	Pourcentage
Oui	146	82 %
Non	22	12 %
Ne sais pas	9	4 %

Consommations d'eau ?

	Total	Pourcentage
Oui	100	56 %
Non	55	31 %
Ne sais pas	22	13 %

Traitement des déchets ?

	Total	Pourcentage
Oui	154	87 %
Non	15	8 %
Ne sais pas	8	5 %

9. Pensez-vous que votre organisation puisse améliorer sa gestion des consommables ?

	Total	Pourcentage
Oui	246	89 %
Non	25	9 %
Ne sais pas	4	1 %

10. Pensez-vous que votre organisation puisse diminuer ses consommations d'énergie ?

	Total	Pourcentage
Oui	232	85 %
Non	34	12 %
Ne sais pas	9	3 %

11. Pensez-vous que votre organisation puisse diminuer ses consommations d'eau ?

	Total	Pourcentage
Oui	201	73 %
Non	61	22 %
Ne sais pas	13	5 %

12. Pensez-vous que votre organisation puisse améliorer le traitement de ses déchets ?

	Total	Pourcentage
Oui	209	76 %
Non	54	20 %
Ne sais pas	12	4 %

13. Pensez-vous que la mise en place d'une politique environnementale formalisée est/serait avantageuse pour votre organisation ?

	Total	Pourcentage
Oui	197	72 %
Non	46	17 %
Ne sais pas	32	11 %



COMMENTAIRES

RÉPONSE 69

Petite structure notre équipe est fortement sensible à cette thématique, même si notre impact est limité. Nous avons besoin de modèles qui nous ressemblent pour engager de nouvelles améliorations qui soient pertinentes car nombreuses sont les idées qui demandent plus qu'elles ne produisent de résultat - la thématique de l'eau chez nous est un exemple.

RÉPONSE 71

Dans un secteur en difficulté, la réflexion est plus tourner vers le maintien de l'activité, de plus, les questions environnementales ne sont pas dans les esprits des employés, peu de visions d'avenir, donc toutes les décisions se font au dernier moment, a la va vite et au moins cher, même si ca peut couter plus cher a moyen terme...

RÉPONSE 87

Nous venons de constituer avant l'été un groupe de travail "green team" pour commencer l'état des lieux de nos pratiques, chiffrer ce qui peut l'être et envisager nos priorités d'actions. Nous avons aussi la contrainte d'être locataires sur un site peu concerné, ce qui limite certaines des actions que nous souhaiterions mener...

RÉPONSE 134

Curieusement, alors que nous sommes une coopérative, que nous pratiquons tous le tri à la maison, etc. On n'arrive pas à créer une dynamique collective dans l'entreprise et les changements organisationnels induits sont tous très coûteux humainement

RÉPONSE 138

Merci de ce questionnaire qui nous permet de nous poser les bonnes questions. Cordialement.

RÉPONSE 150

La problématique énergétique de notre structure vient de l'architecture du bâtiment qui est une réelle passoire et qui repositionne les problématiques de consommations électrique loin derrière le chauffage... Mais on préfère refaire le linoléum qu'améliorer la chaudière...

RÉPONSE 183

oui à une politique environnementale mais ici on ne prononce même pas le mot... tous les mails sont imprimés 2 à 3 fois pour archivage... nos clients qui nous parlent bilan carbone sont considérés comme des cons qui nous font perdre un temps précieux ... bon courage pour faire évoluer les mentalités !!!

RÉPONSE 204

il importe d'encourager les bons exemples par des mesures d'accompagnement. Merci de l'initiative !

RÉPONSE 223

Étonnamment je fais partie d'un service public qui vend du gaz naturel, et qui se prône exemplaire en matière de durabilité. Néanmoins je constate qu'il n'y a aucune démarche réelle allant dans ce sens.

RÉPONSE 298

Le site est certifié ISO 14001 depuis 10 ans. Pour mettre en place des actions en phase avec l'éco-responsabilité, il faut que les responsables (Environnement, SE, QSE...) soient des spécialistes du domaine et non issu de reclassement interne. C'est malheureusement le cas pour beaucoup d'entreprise majeure du secteur industriel français. Le résultat est souvent sans appel avec des responsables sans réelles convictions ni compétences d'ailleurs... et donc difficiles à fédérer dans des projets transverses comme ceux cités dans votre questionnaire (pourtant simples dans la mise en œuvre) ou dans une démarche éconologique.

RÉPONSE 339

Trop d'organisations qui font de la démarche environnementale ne sont que peu actives ou font du suivisme et beaucoup d'effet d'annonce. Nombre de mises en oeuvre s'accompagnent de nuisances, pollutions en tous genres (la balance étant négative !). Il est temps de changer les femmes et hommes non compétents en la matière pour les remplacer par des spécialistes, gens de l'art.



Prix Nobel de la paix 2007, le GIEC (Groupe Intergouvernemental d'Experts sur le Climat) ne cesse d'avertir que la planète est en danger du fait :

- du réchauffement climatique,
- de la raréfaction des ressources en eau potable,
- de la pollution localisée des sols
- ...

et que les activités humaines en portent la responsabilité.

L'heure est donc aux engagements individuels et collectifs pour inverser la tendance et agir en citoyens (éco)responsables.

Fondée en 2006, l'association anime l'Observatoire de l'écoresponsabilité du tertiaire, soutenu par le Fonds Social Européen (FSE), reconnu par le Label Agenda 21 en Essonne et en partenariat avec le WWF (Étude PAP 50).

Indépendants, nous proposons une information accessible aussi bien aux dirigeants d'entreprises, aux élus d'associations et de collectivités qu'à leurs collaborateurs.

Nos analyses sont téléchargeables, libres de droit et peuvent aussi être reprises après une simple notification par courriel. Nous répondons également à toute sollicitation sur notre expertise (conférences, partenariat, formations...).



Tél. : 0970 408 700

Fax : 0821 473 281

contact@riposteverte.com

www.riposteverte.com